

Neue oder wenig bekannte Coleoptera Longicornia.

Von

CHR. AURIVILLIUS.

8.

Mit 8 Textfiguren.

Mitgeteilt am 14. Oktober 1903.

Coptoeme nov. gen.

(Oemidarum.)

Caput breve vel mediocre, antice subverticale; frons inter antennis omnino plana. — Oculi omnino in duas partes late distantes divisi, pars superior multo minor semicircularis, inferior magna, convexa, subtriangularis. — Antennæ corpore longiores, teretes; scapus brevis, apice leviter incrassatus, asper; articulus tertius scapo duplo, articulo 4:0 parum longior; articuli sequentes sensim breviores; articuli 2—8 infra ciliis longis instructi. — Prothorax transversus, supra subplanus, lateraliter rotundatus et inermis, basi apiceque angustatus. — Scutellum magnum lateribus apiceque rotundatum. — Elytra deplanata, pone medium leviter dilatata, postice rotundata angulo suturali subrecto. — Acetabula antica extus valde angulata et postice late aperta. — Coxæ anticæ contiguæ, intermediæ anguste distantes; processus mesosternalis acute triangularis, apicem metasterni attingens. — Abdomen breve, segmentis 5 ventralibus com-

positum. — Femora compressa, sublinearia; postica apicem elytrorum vix attingentia. — Tarsi posteriores elongati articulo primo sequentibus simul sumtis vix brevior. — Unguiculi divaricati. — Epimera metathoracis postice valde angustata, in apicem linearem producta.

Eine ausgezeichnete Gattung, welche durch die breit getheilten Augen mit *Temnopsis* und *Tetraommatus* übereinstimmt, durch andere Kennzeichen aber von denselben abweicht.

76. *Coptoeme oculata* n. sp. — Rufo-testacea, capite prothoraceque saturatoribus; apice mandibularum, antennis (scapo rufo excepto), tibiis, tarsis fasciaque media latissima communi elytrorum maculis duabus magnis testaceis ornata nigris; prothorace supra medio subnitido, leviter punctulato, lateraliter et infra rude et profunde, sed minus dense punctato; elytris ubique dense, sed apice levius punctatis, lineis binis elevatis præditis; abdominis segmento ultimo transverso, apice late emarginato. ♀? — Long. corporis 16 mm.; lat. ad humeros 4 mm.

Natal. — Collectio Ertl.

77. *Coptoeme triguttata* n. sp. — ♂. Infra cum femoribus testacea, supra fusca, elytris singulis guttis tribus, ima basi margineque testaceis; antennis totis, apice femorum, tibiis tarsisque nigris; disco prothoracis medio depresso, depressione utrinque callo obsolete longitudinali, obsolete flavescente determinata; segmento ultimo ventrali apice subtruncato. An mas præcedentis? — Long. corporis 13,5 mm.

Tasamaganga. — Collectio Ertl.

Es ist möglich, dass diese Art ungeachtet der Verschiedenheit in Farbe und Zeichnung, jedoch nur das Männchen der vorigen ist. Im Structur und Sculptur stimmen die beiden Stücke fast ganz mit einander überein.

Eugoides n. gen.

Mit *Eugoa* FÄHR. am nächsten verwandt, aber durch den jederseits kräftig gedornen Halsschild und die langen, die Spitze des Hinterkörpers fast erreichenden Hinterschenkel verschieden. Die Gelenkshöhlen der Vorderhüften sind nach

hinten völlig geschlossen (bei *Eugoa* sind dieselben ein wenig offen).

Caput elongatum; genæ lobis inferioribus oculorum fere longiores; lobi inferiores oculorum condylis antennarum latius distantes; tuberculi antenniferi connexi, elevati, medio leviter emarginati. — Antennæ (feminæ) medium elytrorum non-nihil superantes; scapus basi transverse et antice longitudinaliter sulcatus, apice paullulum dilatatus et extus subdentatus; articulus tertius basin prothoracis attingens, 4:0 et 5:0 simul sumtis parum brevior; reliquæ sensim paullo breviores; tertius et quartus infra tenue ciliatæ; articuli 4—11 infra lateraliter leviter sulcati. — Prothorax transversus, basi apiceque constrictus, medio utrinque dilatatus et tuberculo valido armatus. — Scutellum magnum, triangulum fere æquilaterale formans. — Elytra elongata, apicem versus parum angustata, apice separatim rotundata, inermia. — Processus prosternalis arcuatus, mesosternalis latus, deplanatus, antice abrupte declivis, apice bifido metasterni apicem excipiens. — Femora antica et intermedia apicem versus leviter compresso-dilatata et clavata; postica valde elongata, apicem elytrorum fere attingentia, ante apicem parum dilatata; omnia infra inermia et apice leviter emarginata. — Tibiæ anteriores distincte carinatæ. — Articulus primus tarsorum posticorum duobus sequentibus simul sumtis longior.

78. *Eugoides coeruleipennis* n. sp. — ♀. Fulvotestacea, elytris nitidis læte coeruleis epipleuris ad basin fulvis; apice summo mandibularum, margine antico et postico prothoracis, macula utrinque disci prothoracis atrotomentosa, marginibus pro- et mesosterni, epimeris mesosterni totis, lateribus metasterni, segmento primo abdominis fere toto nec non marginibus apicalibus segmentis 2—5 abdominis nigris; fronte subnitida leviter punctulata, vertice opaco dense punctato; prothorace disco fere æquali, vix punctato, lateraliter utrinque pone maculam nigro-tomentosam costulis aliquot brevibus transversis instructo; scutello fulvotomentoso marginibus nigris; elytris fere usque ad apicem densissime rugoso-punctatis, prope apicem sublævibus; corpore infra tomento tenui griseoargenteo induto. — Long. corporis 30 mm., lat. ad humeros 8,7 mm.; long. elytr. 23 mm.

Deutsch Ost-Afrika: Lukuledi Fluss. — Collectio Ertl.

79. *Hypocrites aureovittatus* n. sp. — Elongatus, gracillimus, viridis, pedibus antennisque nigris, elytris cyaneis vitta media basali postice subulata et primam quartam partem vix superante aurantiaca ornatis; plaga prosterni utrinque ante coxas lateribusque meso- et metasterni dense aureo-sericeo-tomentosis; pro- et mesosternis medio argenteo sericeis; genis valde elongatis, quam oculis vix brevioribus; capite præsertim in fronte dense et rude punctato; prothorace subcylindrico, apice leviter angustato, lateribus pone medium paullulum rotundatis, quam latitudine basali fere duplo longiore, ante basin leviter constricto, distincte et profunde, at minus dense punctato vitta media alteraque utrinque dorsali abbreviata impunctatis, nitidis; elytris vitta aurantiaca nuda, nitida, fere impunctata præterea usque ad apicem dense æqualiter punctatis, unicostatis, singulis apice obtuse rotundatis; alis violascente fuscis; scapo antennarum rugoso-punctato; articulo 3:o quam 4:o longiore angulato et apice obsolete sulcato, articulis 4—10 extus profunde sulcatis. — Long. corporis 17—20 mm., lat. ad humeros 3,5 mm.; long. elytr. 13 mm.

♂. Antennæ 11-articulatæ, filiformes, apice vix incrasatæ, corpore parum longioribus. Abdomen segmentis 6 compositum; segmentum ultimum apice profunde angulariter excisum.

♀. Antennæ 11-articulatæ, filiformes, apice vix incrasatæ, corpore paullulum brevioribus. Abdomen segmentis 5 compositum, apice obtusum.

Deutsch Ost-Afrika: West-Usambara. — Museum Holmiæ et collectio Ertl.

80. *Dityloderus* (?) *balteatus* n. sp. — Niger, indumento griseo-fuliginoso omnino tectus, elytris paullo pone medium fascia irregulari transversa fusca interdum obsoleta ornatis et in declivitate postica plus minus infuscatis, femoribus medio plus minus fusco-maculatis; prothorace supra callis duobus magnis obtusis longitudinalibus, antice et medio fovea magna profunda separatis, postice autem callo minore transverso fere connexis instructo et utrinque carina valida bidentata armato; scutello latissimo, fortiter transverso et obtusissime rotundato; elytris ovatis, apice obtuse rotundatis, carinis 4 dentatis instructis, tribus dorsalibus, prima

a basi usque ad declivitatem posteriorem extensa, ante medium fere interrupta, secunda nec basin nec apicem attingente, postice autem carinam primam longe superante; tertia brevi, utrinque valde abbreviata, quarta laterali ab humeris fortius dentatis usque ad apicem extensa, declivitate postica supra inter carinam primam et secundam tuberculo armata; unguiculis divaricatis. — Long. corporis 15 mm., lat. ad humeros 6,5 mm.

Deutsch Ost-Afrika: West-Usambara. — Collectio Ertl, Museum Holmiæ.

Gahans Beschreibung der Gattung *Dityloderus* stimmt sehr gut auf die vorliegende Art mit der einzigen Ausnahme, dass die Klauen bei *balteatus* ausgesperrt (divaricati) und nicht »divergent« sind, wozu kommt, dass der intercoxale Fortsatz des Hinterkörpers fast gerade Seiten hat. Die Unterschiede in der Entwicklung der Längsrippen und in der Form der Spitze der Flügeldecken kann ich dagegen nur als Artunterschiede betrachten.

Niphoparmena n. gen.

Corpus elongatum, apterum, pubescens, setis sparsis brevibus erectis vestitum. — Clypeus distinctus. — Frons lata, transversa, subplana, inter antennis leviter concava. — Oculi subdivisi. — Genæ lobis inferioribus transversis oculorum longiores. — Antennæ corpore parum longiores, infra ciliatæ; scapus subcylindricus, medium prothoracis haud attingens; articuli 3:us et 4:us inter se æquales scapo haud longiores; sequentes sensim breviores. — Prothorax latitudine fere longior, subcylindricus, lateribus medio levissime convexis et dente parvo armatis. — Scutellum breve, transversum, apice obtusum. — Elytra basin versus vix, apicem versus sensim angustata, basi subplana, medio leviter convexa, apice truncata et extus utrinque dentata, leviter costata et striatopunctata. — Processus prosterni et mesosterni leviter arcuati. — Acetabula intermedia extus anguste aperta. — Metasternum breve. — Femora brevia, incrassata, subclavata; postica segmentum 3:um abdominis haud superantia. — Tibiæ intermediae extus distincte sinuatæ. — Unguiculi subdivaricati.

Diese Gattung ist offenbar mit *Mycerinodes* KOLBE sehr nahe verwandt und hauptsächlich nur durch den mit sparsamen, kurzen Borsten besetzten Körper und den bedornten Halsschild verschieden.

81. *Niphoparmena bispinosa* n. sp. — Ferruginea, griseo-tomentosa corpore infra pedibusque maculis fuscis sat dense conspersis; fronte punctis paucis profundis conspersa; prothorace spina parva acuta utrinque paullulo pone medium armato, disco utrinque punctis aliquot profundis impresso; elytris a basi ultra medium seriato-punctatis, apice sublævibus, interstitiis leviter subcostato-elevatis, punctis perpaucis, profundis, nigris hic illic obsitis; antennarum articulis 4—11 apice late infuscatis, basi pallidis, 3:o fusco-maculato. — Long. corporis 9 mm.

Deutsch Ost-Afrika: West-Usambara. — Museum Holmiæ, Collectio Ertl.

82. *Idactus fasciculosus* n. sp. — Niger, pube brunnea, fusca albidaque variegatus; capite fusco-brunneo linea transversa angulata verticis nigro-velutina; prothorace griseo-albido-tomentoso disco medio fusco-maculato et vitta laterali nigro-fusca, utrinque tuberculo valido mediano et supra in disco tuberculis 5 — uno medio magno alte elevato et binis lateralibus parvis obtusis, anterioribus magis approximatis — armato; scutello fusco linea media ochracea; elytris basi recte truncatis, apicem versus sensim leviter angustatis, apice singulatim rotundatis inermibus, depressione media fere impunctata, plaga maxima communi rhomboidea ephippium simulante, marginibus lateralibus haud attingente griseo-albida tecta, parte basali nigra, rude rugoso-punctata crista brevi nigro- et ochraceo-pilosa instructa, parte apicali fusco et brunneo variegata fasciculis 5—7 flavo-brunneis ornata; antennis corpore parum longioribus fuscis articulis 4—10 basi anguste cinereis articulo 3:o quam 4:o sesqui longiore; corpore infra pedibusque griseo- et fusco-variegatis; tarsis anticis dilatatis, nigrociliatis. ♂. — Long. corporis 15—16 mm., lat. ad humeros 6 mm.

Deutsch Ost-Afrika: Lukuledi. — Museum Holmiæ et Collectio Ertl.

Diese Art ist wahrscheinlich am nächsten mit *I. maculicornis* GAH. verwandt, weicht aber von diesem durch die

verschiedene Färbung und das viel längere dritte Fühlerglied ab.

83. *Prosopocera Ertli* n. sp. — ♀. Robusta, supra cum antennis sordide griseo-pubescentibus, infra cum fronte femoribusque obscure flavescendo-tomentosa; elytris macula marginali pone humeros plagaque mediana nebulosis et parum distinctis griseo-albidis nec non macula media rotundata atrotomentosa ad marginem anteriorem plagæ medianæ sita ornatis; capite linea media longitudinali, linea transversa inter tuberculos antenniferos granulisque in lateribus frontis nigris; genis quam lobis inferioribus subquadratis oculorum vix brevioribus; antennis apicem elytrorum vix attingentibus, articulo primo quam tertio brevioribus, tertio quam quarto parum longioribus, sequentibus multo brevioribus subæqualibus, articulis 3—7 infra ciliatis; prothorace transverso, fere cylindrico, basi bisinuato, utrinque tuberculo valido, submediano armato, basi apiceque transverse bisulcato, sulco apicali posteriore medio retrorsum arcuato parum profundo, sulcis basalibus rectis, dorso medio rugoso-inæquali; scutello apice latissime rotundato; elytris convexis, apicem versus sensim leviter angustatis, basi fortius apicem versus sensim levius punctatis, apice conjunctim obtuse rotundatis, humeris prominulis obtusis valde rugoso-punctatis et granulatis; corpore infra dense tomentoso, impunctato et immaculato, processu verticali mesosterni infra fere ad apicem profunde sulcato marginibus tumidis, sulco processum elongatum et acutum metasterni excipiente; femoribus annulo fusco subapicali valde obsoleto instructis; tibiis tarsisque griseo- et flavicante-pubescentibus; segmento ultimo ventrali apice late et sat profunde emarginato. — Long. corporis 27 mm., lat. ad humeros 11 mm.

Deutsch Ost-Afrika: Lukuledi Fluss. — Collectio Ertl.

Von den nahen verwandten, westafrikanischen Arten der *ocellata*-Gruppe unterscheidet sich *P. Ertli* durch die einfarbigen, nicht weissgefleckten Seiten des Vorder- und Mittelbrustes, die runzelige, aber nicht gefurchte, sondern fast ebene Mittelscheibe des Halsschildes und die sehr schwachen kaum deutlichen hellen Zeichnungen der Flügeldecken. Dem letzten Ventralgliede des Hinterkörpers fehlen die zwei scharfen, bei *P. ocellata* ♀ vorhandenen Kiele.

84. *Sternotomis carbonaria* n. sp. — Atra, subnitida vel partim pube tenuissima grisescente induta tarsis cyanescens; capite unicolore; prothorace fascia tenui transversa subbasali et striga utrinque laterali sub tuberculo sita pallide ochraceo vel albido tomentosus; elytris fascia communi basali humeros non tegente fasciaque altera valde tenui vel in maculas dissoluta subbasali nec non maculis circiter decem (3 ad suturam, 3 prope marginem exteriorem, 3 medianis unaque subapicali) albido-ochraceo tomentosus ornatis; antennis nigris articulis 1—3 nudis, 5—11 et apice articuli 4: i pube glauca sat densa indutis; meso- et metasterno ochraceo maculatis; segmentis 1—4 abdominis utrinque macula elongata læte ochracea ornatis; capite sparsim punctato vertice sublævi; prothoracis sulco antico profundo, valde distincto medio arcuato, sulco postico subrecto, tuberculis triquetris supra acute carinatis; elytris sparsim, sed basi fortius punctatis, nitidis, unicostatis; processibus pro- et mesosterni antice latis elevatis, truncatis, illo emarginato, hoc recte truncato. — Long. corp. 22—23 mm.

Nyunda. — Museum Holmiæ et collectio Ertl.

Durch die kaum pubescente, tief schwarze Körperhaut, den ungefleckten Kopf, den oben nur mit einer hellen Querbinde gezierten Halsschild und das einfarbige, schwarze Endglied des Hinterkörpers weicht diese Art von allen bisher beschriebenen, echten *Sternotomis*-Arten ab. Im Körperbau und in der Anordnung der Zeichnungen der Flügeldecken stimmt *carbonaria* am nächsten mit *virescens* WESTW überein. Die zweite Querbinde ist jedoch sehr schmal oder in 2—3 kleine Flecke aufgelöst, und die übrigen Flecke sind viel kleiner und dadurch weiter getrennt als bei *virescens*.

Peritragus n. gen.

Mit den Gattungen *Tragiscoschema* THOMS. und *Spilotragus* JORD. (1903) nahe verwandt, durch die folgenden Kennzeichen aber leicht zu unterscheiden.

Caput fere omnino retractile; frons quadrata; oculi profunde emarginati non autem subdivisi; lobus inferior quadratus genis vix longior. — Antennæ fere cylindricæ, scapus levissime obconicus articulo 3:o multo brevior. — Prothorax

subquadratus, elytrorum basi multo angustior, ante basin apicemque late sed parum profunde constrictus, medio utrinque leviter rotundato-dilatatus, inermis. — Processus intercoxalis prosterni utrinque fortiter arcuatus, medio valde attenuatus, inermis. — Processus mesosterni antice verticaliter truncatus, infra planus. — Elytra modice elongata, subcylindrica humeris fere rectis, apice late rotundata. — Pedes breves; femora postica apicem segmenti 2:i abdominis haud attingentia.

Typus *P. nigroapicalis*.

Zu *Peritragus* gehört wahrscheinlich auch *Tragiscoschema apicalis* PERING., welche so wohl in der Körperform wie in der Zeichnung mit *nigroapicalis* nahe übereinstimmt.

85. *P. nigroapicalis* n. sp. — Nigra et nigro-pubescentis, fronte infra antennas, genis, vitta pone oculos usque ad basin prothoracis prolongata et postice albida, lineis duabus verticis postice divergentibus et prothoracem non attingentibus nec non femoribus anticis infra aurantiaco-tomentosis; elytris ochraceo-pubescentibus tertia parte apicali nigra, colore nigro ad suturam longius rotundato-producto, macula ovata fusco-brunnea utrinque ad scutellum; vitta prosterni utrinque ad coxas et macula parva coxarum anticarum albo-tomentosis; antennis totis nigris articulis duobus ultimis apicem elytrorum superantibus. — Long. corporis 11 mm., lat. ad humeros 3 mm.

Ost-Afrika: Victoria Nyanza. — Collectio Ertl.

Cyrtocris n. gen. (Theocridinarum).

Frons latitudine altior, trapeziformis. — Genæ longæ lobis inferioribus oculorum haud breviores. — Oculi emarginati lobis superioribus parvis, brevibus. — Tuberculi antenniferi basi contigui, supra divergentes. — Antennæ graciles teretes, corpore vix aut parum longiores; scapus elongatus, obconicus, basin prothoracis fere attingens; articulus 3:us scapo vix brevior, 4:o multo longior, 4:us—11:us sensim breviores; 3:us et 4:us infra ciliati. — Prothorax transversus, ante basin et apicem sulco recto transverso instructus, utrinque tuberculo valido submediano armatus. — Scutellum mediocre, subtriangulare, apice obtusum. — Elytra brevia,

valde convexa, apicem versus angustata et sensim fortiter declivia, ad basin prothorace multo latiora, apice singulatim rotundata. — Prosternum inter coxas magnas leviter arcuatum. — Acetabula antica postice clausa. — Processus mesosternalis latus, declivis. — Metasternum breve fere ut apud species Dorcadionidarum. — Abdomen satis convexum segmentis tribus intermediis brevissimis, ultimo simul sumtis brevioribus. — Femora robusta, fere linearia; postica abdominis apicem fere superantia. — Tibiæ parum compressæ, subcylindricæ. — Tarsi mediocres; articuli 1—3 breves, inter se fere æque longi. — Corpus alatum.

Eine sehr ausgezeichnete Gattung, welche durch die kurze und stark gewölbte Körperform von den anderen bekannten Gattungen dieser kleinen Gruppe abweicht und an die Dorcadioniden erinnert, in allen wesentlichen Kennzeichen aber mit der von LACORDAIRE gegebenen Beschreibung der »Theocrides» übereinstimmt.

86. *Cyrtocris fulvicornis* n. sp. — Fig. 27. — Nigra, pube tenui

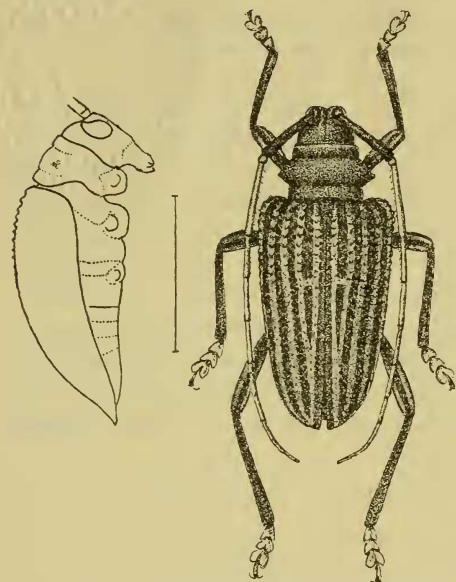


Fig. 27. *Cyrtocris fulvicornis* AURIV.

in pronoto densiore fusca vel griseo-fusca induta tarsis articulisque 3—11 antennarum fulvis, elytris singulis lineis 7 distinctissimis longitudinalibus griseo-albido pubescentibus ornatis, 4 dorsalibus, 3 lateralibus, 1:a et 2:a ante medium linea transversa conjunctis et pone medium in unam confluentibus, linea 5:a in medio duplice; capite prothoraceque impunctatis; elytris basi granulatis et profunde subseriatim punctatis, deinde sensim levius et apice vix punctatis. — Long. corporis 16—21 mm., lat. ad humeros 7—9 mm.

♂. Antennæ apicem elytrorum articulis 8:0—11:0 superantes. Segmentum ultimum abdominis simplex.

♀. Antennæ apicem elytrorum articulo 11:0 solum superantes. Segmentum ventrale ultimum abdominis apice fovea profunda longitudinali, postice latiore instructum.

Deutsch Ost-Afrika: Lukuledi Fluss. — Museum Holmiæ et Collectio Ertl.

87. *Crossotus bimaculatus* n. sp. — Fuscus, tomento obscure brunneo dense vestitus vitta angusta utrinque sub tuberculis lateralibus prothoracis, macula discali elytrorum paullo pone medium, metasterno, punctis biseriatis lateralibus abdominis segmentoque ultimo maris pallide flavescente tomentosis; capite unicolore, fere impunctato, punctis paucis profundis ad apicem lobi superioris oculorum tantum instructo; genis quam lobis inferioribus oculorum brevioribus; fronte inter antennis late emarginata; antennis corpore paululum longioribus (♂) aut vix brevioribus (♀), unicoloribus, brunneo-fusco tomentosis, infra breviter æqualiter ciliatis articulis 5—11 distincte leviter sulcatis, 4:0 apice obsolete foveolato; prothorace subquadrato, lateribus utrinque bituberculatis (tuberculo anteriore parvo, obtuso, posteriore multo longiore, subconico, apice truncato, disco antice tuberculis duobus validis obtusis et pone eos utrinque elevatione obtusa instructo; scutello apice obtuse rotundato; elytris apicem versus leviter angustatis, convexis, postice sensim declivibus, apice singulis sinuato-truncatis, ad basin rude rugoso-punctatis, postice leviter punctatis, fasciculis tribus parvis atris ornatis) primo ad medium marginis basalis, secundo paullum pone basin, tertio pone medium ad marginem posticum maculæ pallidæ, sutura pallide variegata. — Long. corporis 16—17 mm., lat. ad humeros 6—7 mm.

♂. Segmentum ultimum ventrale breve fimbria longa pallida dense vestitum.

♀. Segmentum ventrale ultimum longius et magis convexum, prope basin fovea parva media area nuda nitida, cincta instructum.

Deutsch Ost-Afrika: Lukuledi Fluss. — Museum Holmiæ et Collectio Ertl.

Durch die deutlich gefurchten Föhler weicht diese Art von den übrigen *Crossotiden* ab und wäre nach LACORDAIRE

unter den Ceroplesiiden zu stellen. Da aber alle andere Kennzeichen mit denjenigen von *Crossotus* übereinstimmen und man auch bei *C. plumicornis* schwache Spuren solcher Furchen entdecken kann, stelle ich die Art bis auf weiteres in die Gattung *Crossotus*. Es scheint mir übrigens nicht bezweifelt werden zu können, dass die Crossotiden und die Gattung *Gnathoenia* der Ceroplesiiden sehr nahe verwandt sind.

88. *Glenea pygidialis* n. sp. — Nigra, dimidio basali elytrorum, femoribus, tibiisque (apice excepto) ferrugineis, pube cinerascente indutis; capite nigro et nigrotomentoso macula

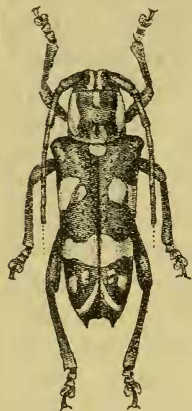


Fig. 28. *Glenea sangirica* AURIV.

quadrata sub oculis, vitta utrinque frontis vittisque duabus verticis ochraceo-tomentosis; antennis totis nigris; prothorace subquadrato ante basin leviter constricto, profunde punctato, vittis 5 pallido-tomentosis, quarum dorsales in parte antica ochraceæ, ornato; prosterno pube cinerea tecto; scutello testaceo; elytris elongatis, latitudine basali duplo longioribus, lateribus carinatis et apice truncatis spina suturali sat longa, humeris acutis paullulum obliquis, dimidio apicali nigro et nigrotomentoso macula magna subquadrata subapicali ochraceo-tomentosa; mesosterno, metasterno abdomineque in medio tenue cinerascente pubescentibus, lateraliter flaves-

centi- et nigro-variegatis. ♀. — Long. corporis 13 mm., lat. ad humeros 4 mm.

Deutsch Ost-Afrika: West Usambara. — Collectio Ertl.

Das Pygidium (= die letzte Rückenplatte des Hinterkörpers) ist verlängert und niedergebogen und zeigt sich darum auf die Unterseite als ein sechstes Ventralsegment.

89. *Glenea sangirica* n. sp. — Fig. 28. — Species pulcherrima, læte chalybeato-coerulea, plus minus dense fusco-tomentosa, maculis albido-tomentosis variegata; capite plaga genaltemporali vittisque duabus frontis et verticis antice leviter divergentibus postice fere parallelis albido-tomentosis ornato, præterea subnudo, fronte inter vittas punctis aliquot profundis im-

pressa, genis lobo inferiore oculorum vix brevioribus; prothorace subcylindrico, ad basin leviter constricto, supra medio convexo, fusco-tomentoso, vittis 5 latis albido-tomentosis ornato, vitta dorsali in medio late interrupta, disco pronoti punctis paucis profunde impressis instructo; scutello leviter transverso apice late truncato, toto dense albido-tomentoso; elytris ad basin latis, recte truncatis, prothorace multo latioribus humeris valde prominentibus, apicem versus sensim angustatis, apice oblique truncatis angulo suturali brevissime dentato, angulo externo spina longa armato, ad basin et usque ad medium rude punctatis, apice lævibus, pone basin elevato-convexis, ad suturam pone scutellum profunde impressis carina laterali pone humeros leviter incurva, tenue fusco-tomentosis, singulis lituris sex albotomentosis ornatis (una magna discali ante medium suturam haud attingente, una elongata sub carinam lateralem, tertia transversa pone medium fasciam formante, duabus parvis præapicalibus lineaque arcuata prope apicem a margine laterali ante spinam ad suturam arcuatim assurgente); meso- et metasternis albomaculatis; abdominis segmentis 1—4 albo-fasciatis, 5 albomaculato; femoribus chalybeis, sparse punctatis; tibiis tarsisque nigris, his supra albobescentibus; antennis nigris articulis 1—3 leviter chalybeo-micantibus. — Long. corporis 26 mm.

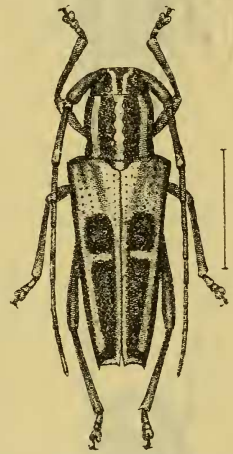


Fig. 29. *Glenea palavensis* AURIV.

Insula Sanghir. — Museum Holmiæ.

90. *Glenea palavensis* n. sp. — Fig. 29. — Fusca et fusco-tomentosa vittis duabus capitatis in fronte late separatis, in vertice parallelis et approximatis, vitta verticali temporum, vittis tribus dorsalibus angustis et binis lateralibus (superiore angusta et antice interrupta, inferiore ad coxas lata) prothoracis, scutello lateribus exceptis, quarta parte basali elytrorum, humeris et carina laterali exceptis, linea suturali usque ad spinam apicalem extensa, vitta dorsali ad carinam lateralem sita nec non linea transversa hanc vittam cum sutura conjungente dense fulvotomentosis; prosterno cinereo-

pubescente; meso- et metasterno dense fulvotomentosis; abdomine cinereo- et fulvotomentoso lateribus nigromaculato; pedibus cinerascete tomentosus; antennis nigris articulo tertio apud feminam apice albo-annulato. — Long. corporis 14—16 mm.

Insula Palavan. — Museum Holmiæ.

Mit *G. extensa* PASCOE und *theodosia* THOMS. nahe verwandt.

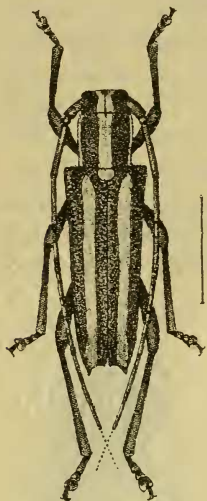


Fig. 30. *Glenea bivittata* AURIV.

91. *Glenea bivittata* n. sp. — Fig. 30. — Elongata, nigra, punctata, vittis duabus capitis in vertice fere contiguis, genis, temporibus, vitta dorsali singulaque angusta laterali prothoracis, scutello toto et vitta lata mediana elytrorum basin haud omnino attingente dense albotomentosis; corpore infra toto cum lateribus prothoracis pallide flavescente tomentoso; pedibus tenue cinereo-pubescentibus; oculis maximis lobis inferioribus quam genis plus triplo longioribus, scapo antennarum haud brevioribus; humeris prominulis acute angulatis. ♂. — Long. corporis 15 mm.

Insula Palavan. — Museum Holmiæ.

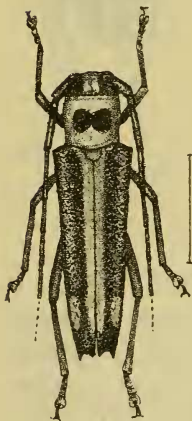


Fig. 31. *Glenea didyma* AURIV.

92. *Glenea didyma* n. sp. — Fig. 31. — Elongata, nigra, pube cinerea plus minus densa vestita; capite et prothorace dense niveo-tomentosis macula rotundata frontali, temporibus pone oculos, maculis duabus rotundatis contiguis in dorso prothoracis plagaque laterali utrinque infra ad marginem posticum prothoracis nigris; scutello, vitta lata suturali elytrorum apicem haud attingente maculaque utrinque ad apicem hujus vittæ albo-tomentosis; humeris elytrorum prominulis acutis; lobis inferioribus oculorum genis parum longioribus. — Long. corporis 15 mm.

Java. — Museum Holmiæ.

Mit *G. galathea* THOMS. am nächsten verwandt.

93. *Glenea glaucescens* n. sp. — Fig. 32. — Castaneo-brunnea, tomento glauco-cinereo induta; medio frontis, vittis quatuor prothoracis (duabus dorsalibus, duabus lateralibus), margine basali, lateribus deflexis, lineis duabus discalibus ante medium commissura lata connexis elytrorum, medio metasterni et abdominis, linea angulata laterali metasterni, maculis lateralibus abdominis, antennis pedibusque brunneis nudis aut subnudis; medio frontis, disco pronoti elytrisque usque ad medium punctatis; elytris obconicis humeris valde prominulis; lobis inferioribus oculorum genis longioribus, scapo antennarum brevioribus. — Long. corporis 11—17 mm.

Süd-Celebes: Bua-Kraeng, 5000'. — H. Fruhstorfer. — Museum Holmiæ.

Mehrere ♂♂ und ♀♀. Die Männchen sind viel kleiner und weniger dicht pubescent als die Weibchen.

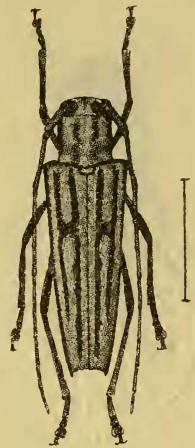


Fig. 32. *Glenea glaucescens*
AURIV.

94. *Glenea ruficauda* n. sp. — Fig. 33. — Fusco-nigra lateribus deflexis et apice elytrorum segmento que ultimo abdominis brunneis; pedibus testaceis; vittis duabus frontis et verticis, temporibus, prothorace toto (vittis duabus latissimis dorsalibus postice abbreviatis maculaque laterali atris exceptis) scutello, linea suturali, maculis 4 parvis irregularibus ad carinam lateralem elytrorum sitis (ultima apicali) fasciis maculisque sterni et abdominis albo-tomentosis; antennis nigris; lobis inferioribus oculorum genis longioribus, scapo vix brevioribus. — Long. corporis 13 mm.

Sumbava. — Museum Holmiæ.

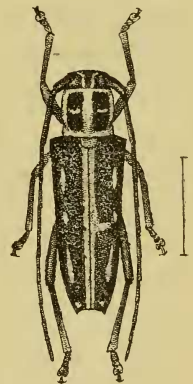


Fig. 33. *Glenea ruficauda*
AURIV.

95. *Glenea bisbivittata* n. sp. — Fig. 34. — Nigra femoribus rufescentibus; vittis duabus obsoletis capitis, genis, temporibus, lateribus et tertia parte basali nec non linea dorsali prothoracis, scutello, linea

suturali, vittis binis abbreviatis basalibus apice incrassatis, fascia media transversa extus dilatata et pone eam vittis duabus apicem haud attingentibus externa apice dilatata, macula apicali elytrorum corporeque infra plus minus dense albo-tomentosis; lobis inferioribus oculorum genis multo longioribus, scapo parum brevioribus. — Long. corporis 13 mm.

Java. — Museum Holmiæ.

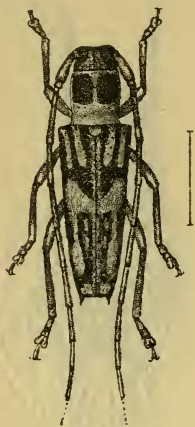


Fig. 34. *Glenea bisbivittata*
AURIV.

96. *Glenea nigriceps* n. sp. — Capite nigro fronte genisque tenue cinereo-pubescentibus; prothorace dense niveo-tomentoso supra macula semilunari nigra ad marginem anticum; scutello niveo; elytris punctatis nigris in medio dorsi latissime pallidis et griseo-pubescentibus, apice breviter bidentatis; sternis nigris medio excepto dense niveotomentosis; abdomine fulvescente niveotomentoso; pedibus testaceis; antennis nigris. — Long. corporis 9 mm.

Malacca. — Museum Holmiæ.

Diese kleine Art gehört zu derselben Gruppe wie *manto* und *funerula* und scheint nach der Beschreibung am nächsten mit der *G. luctuosa* PASCOE von der Aru-Inseln verwandt zu sein.